



Operación de gráficos de estudio

Fayetteville Public Television
101 W. Rock Street
Fayetteville, AR 72701
faypublic.tv
479-444-3433

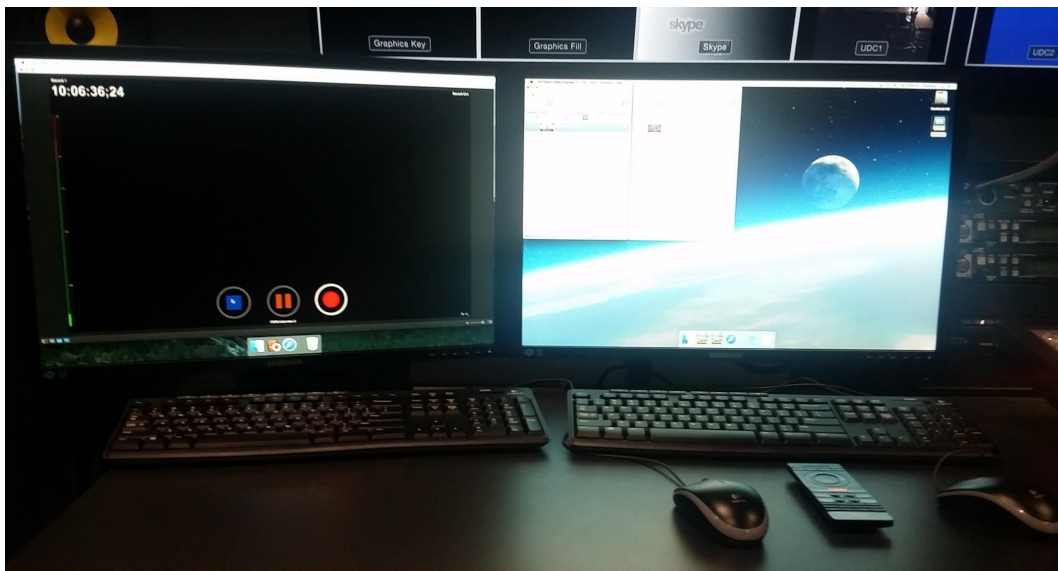
¡Bienvenido a la clase de Operación de Gráficos de estudio! En esta clase aprenderá a operar la computadora de gráficos de estudio para crear gráficos e insertarlos en producciones de estudio. Para aprobar esta clase, debe completar la capacitación práctica dirigida por el instructor y obtener una puntuación de al menos 70% en una prueba de competencia.

El papel del operador de gráficos:

El operador de gráficos es responsable de crear todos los gráficos necesarios antes de la producción. Durante la producción escuchan atentamente las instrucciones del Director y se aseguran de tener el gráfico correcto listo para usar. Ocasionalmente, puede ser necesario preparar un gráfico especial sobre la marcha durante la producción. El operador de gráficos debe estar preparado si surge esta situación.

Empezando:

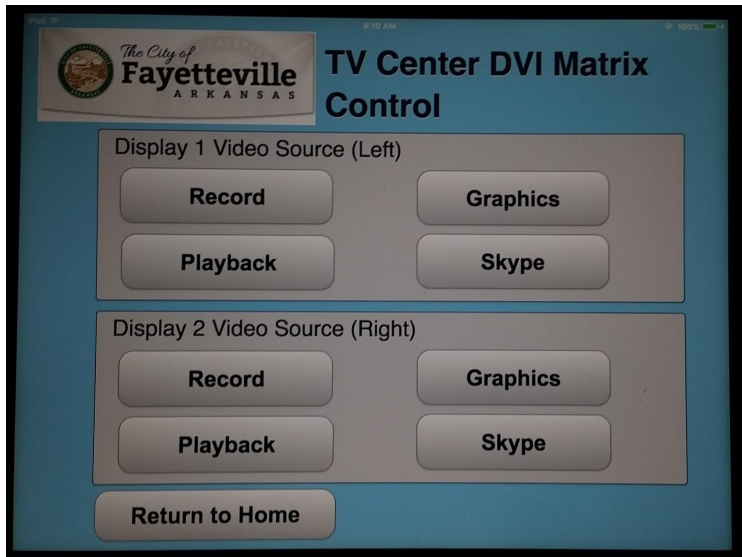
Primero, encienda el monitor de la computadora gráfica.



A continuación, ubique el iPad de Control de Estudio y presione el botón "DVI Matrix".



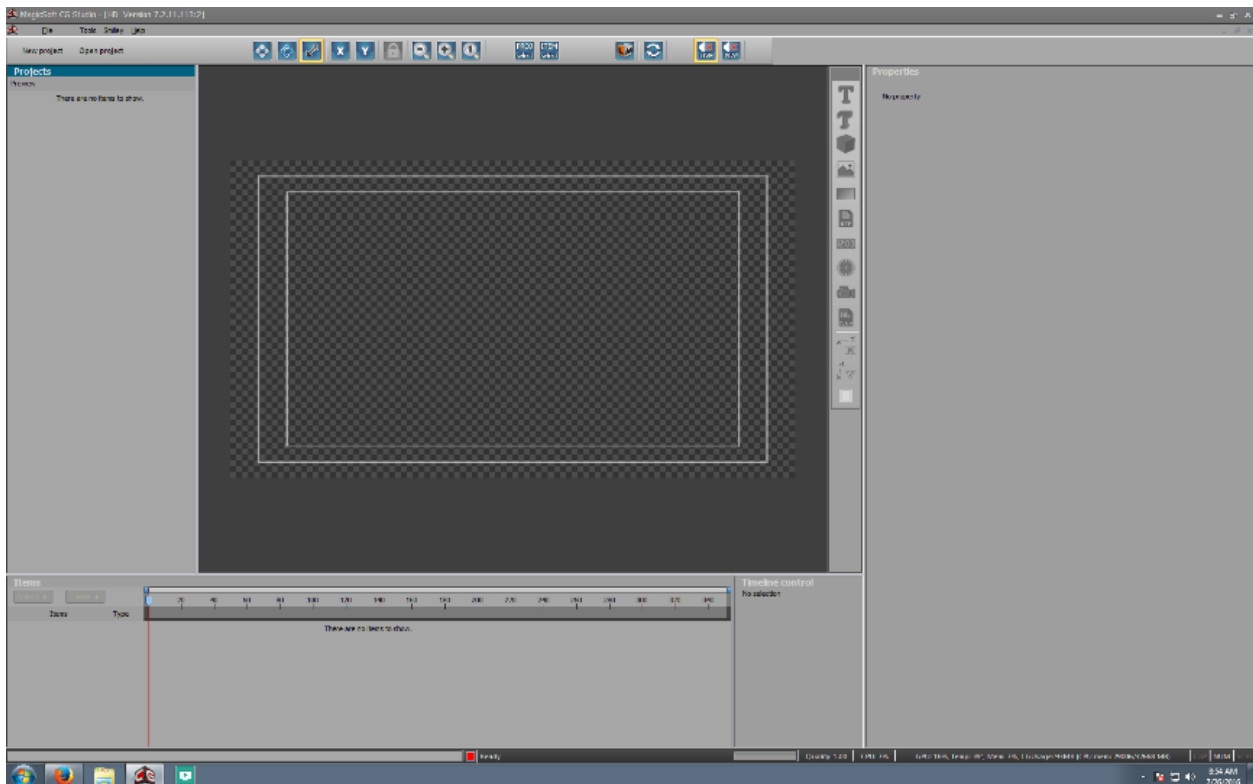
En el cuadro de diálogo "Display 2 Video Source (derecha)", seleccione el botón "Gráficos"(graphics).



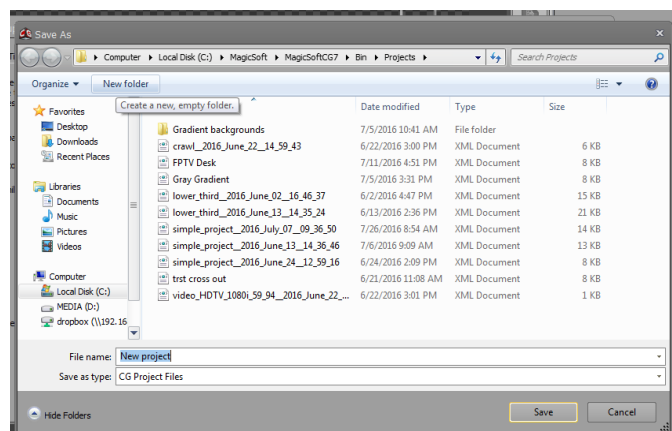
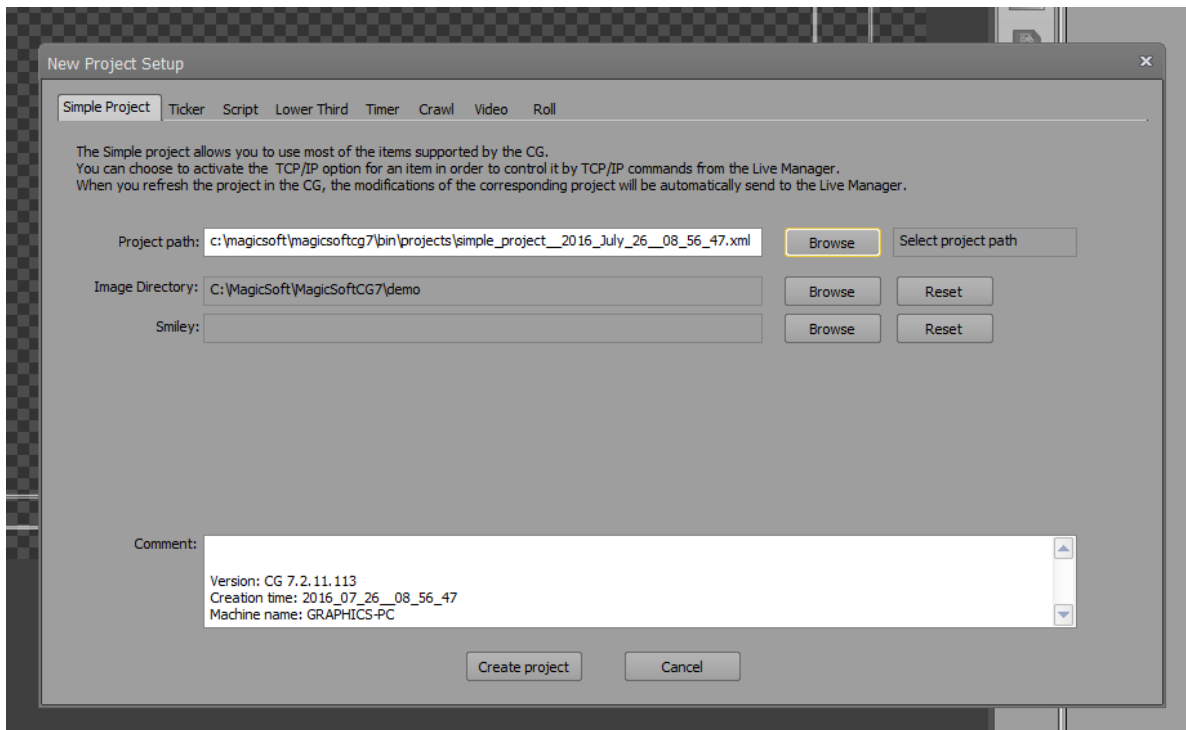
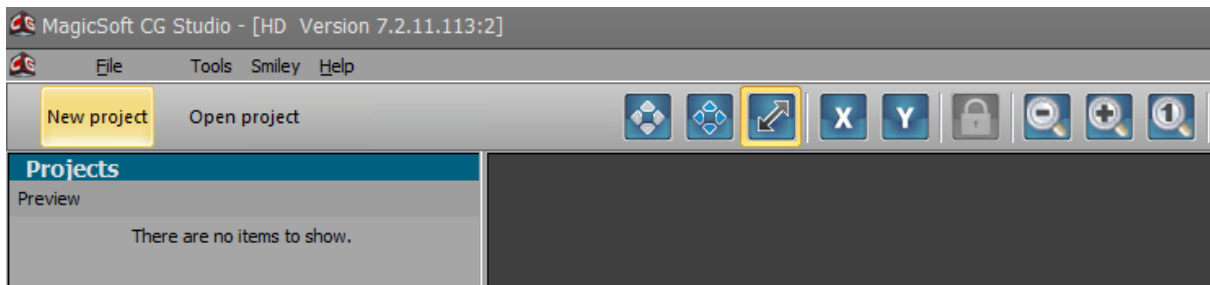
Ya terminaste con el iPad de Control de Estudio, así que regrésalo a su cargador.

Software de gráficos

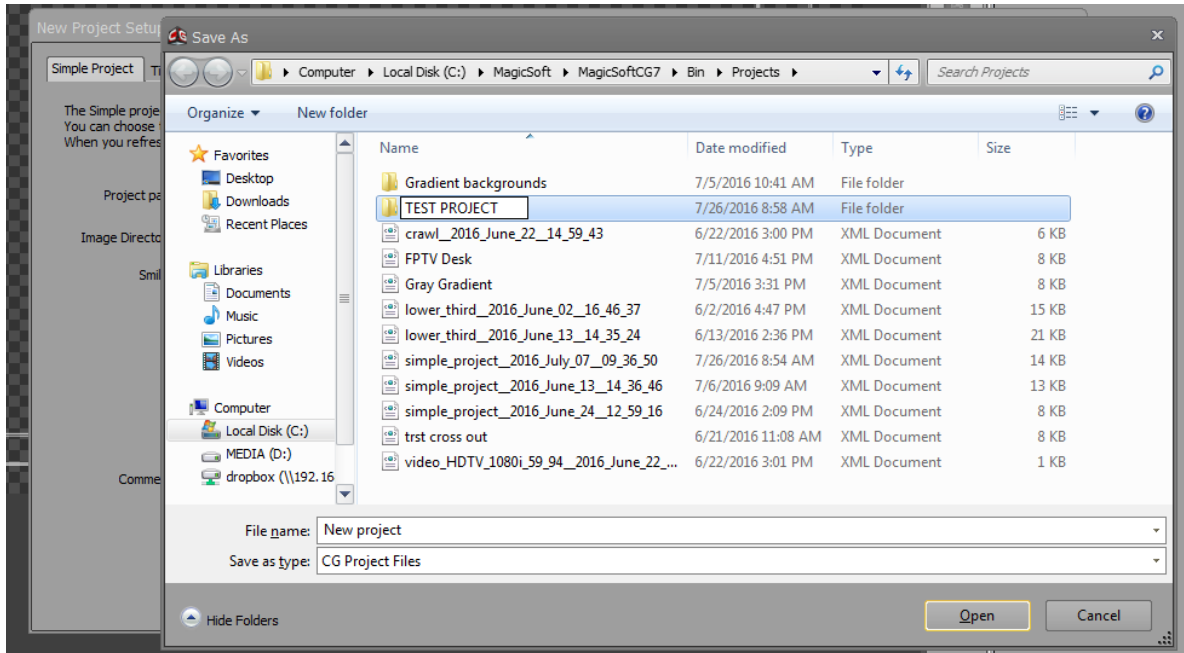
El programa de gráficos que aprenderá es "MagicSoft CG Studio". Haga clic en el icono "CG" en la barra de herramientas del escritorio para abrir el espacio de trabajo.



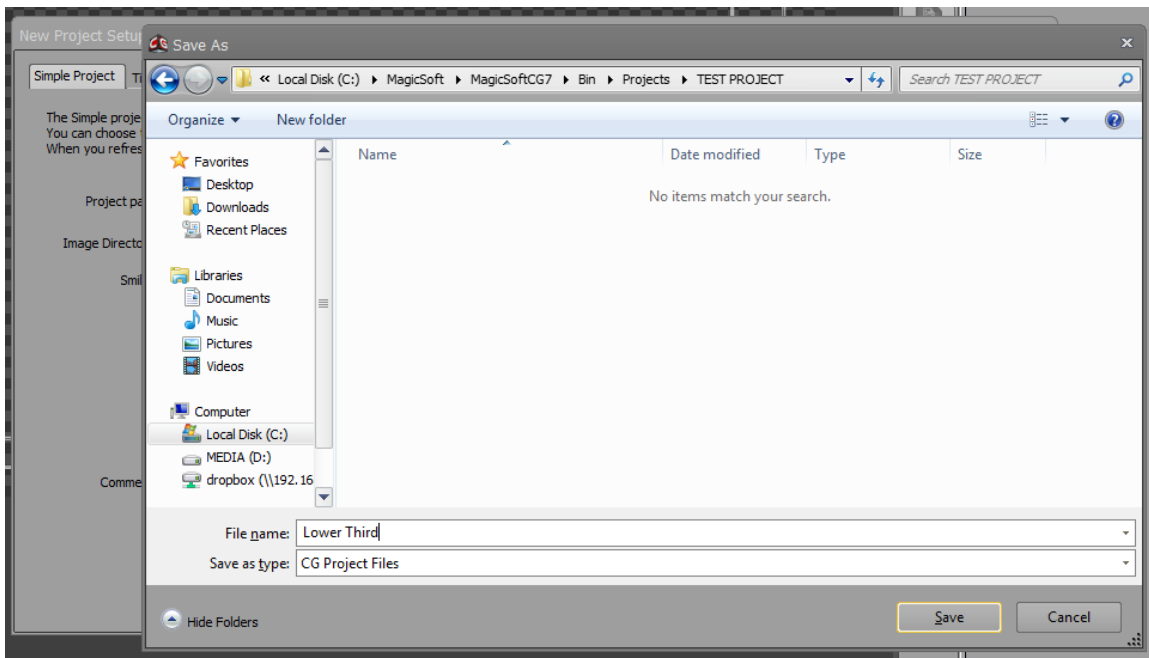
Todos los gráficos que creamos con CG se denominan "proyectos". En la parte superior izquierda de la pantalla, haga clic en el botón "Nuevo proyecto" (new project).



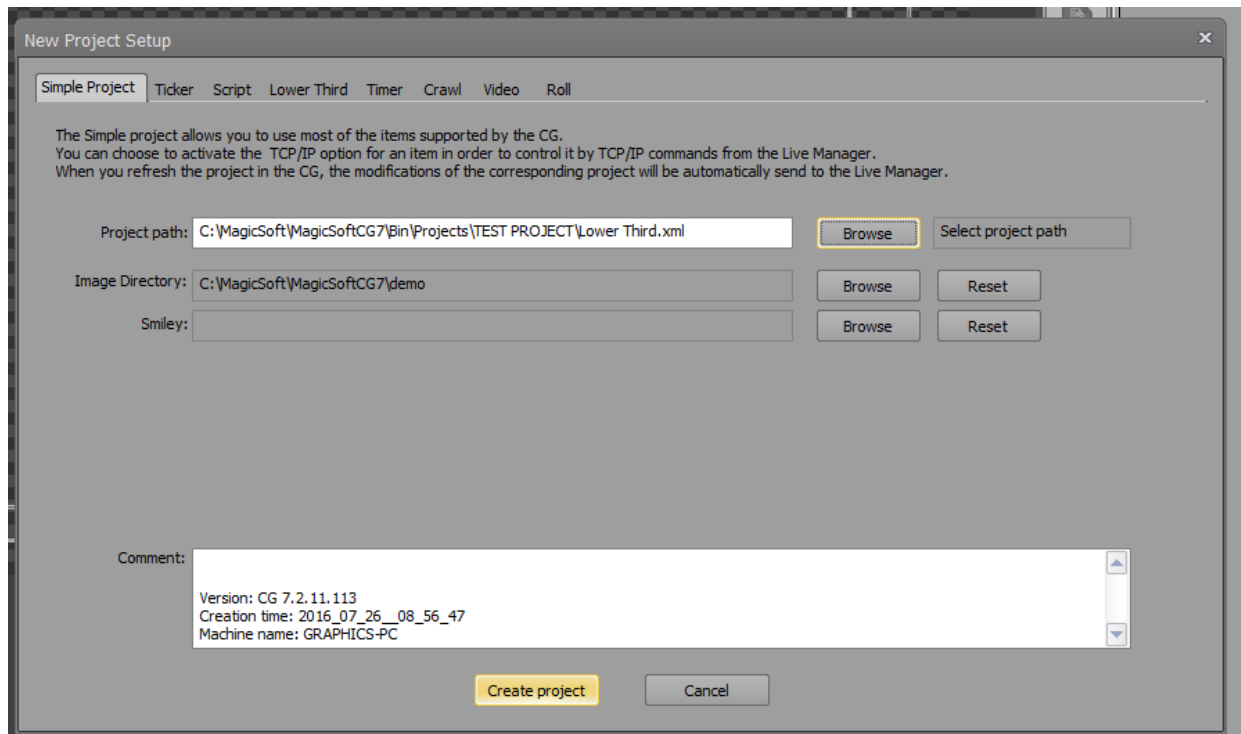
Haga clic en el botón "Examinar"(Browse). Esto abrirá un cuadro de diálogo para guardar los archivos de su proyecto en la carpeta C : / MagicSoft / MagicSoft CG 7 / Bin / Projects. Haga clic en el botón "Nueva carpeta" (new folder) y cambie el nombre de la carpeta al nombre de su programa, en este ejemplo, "PROYECTO DE PRUEBA".



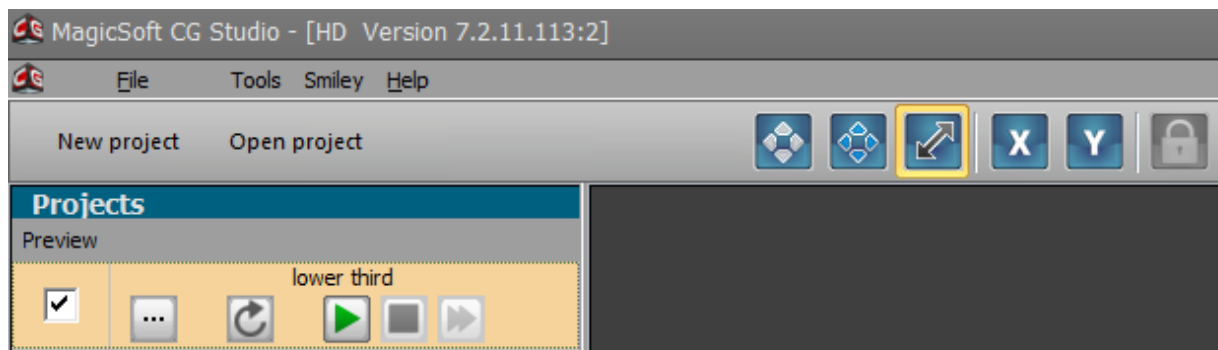
En el área "Nombre de archivo" (file name) en la parte inferior del cuadro de diálogo, nombre el archivo de proyecto (gráfico) que va a crear, en este ejemplo, "Tercio inferior".



Finalmente, haga clic en el botón "Crear proyecto" (create project).

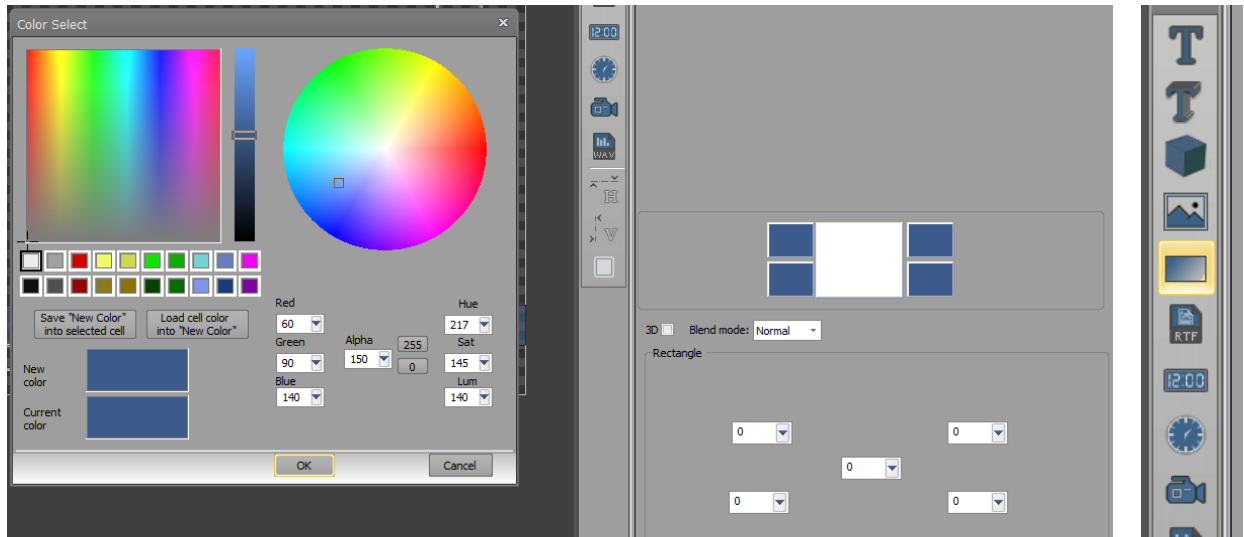


Ahora tendrá un espacio de proyecto en el área de "Proyectos" (projects) del espacio de trabajo y estará listo para comenzar a crear su nuevo gráfico.



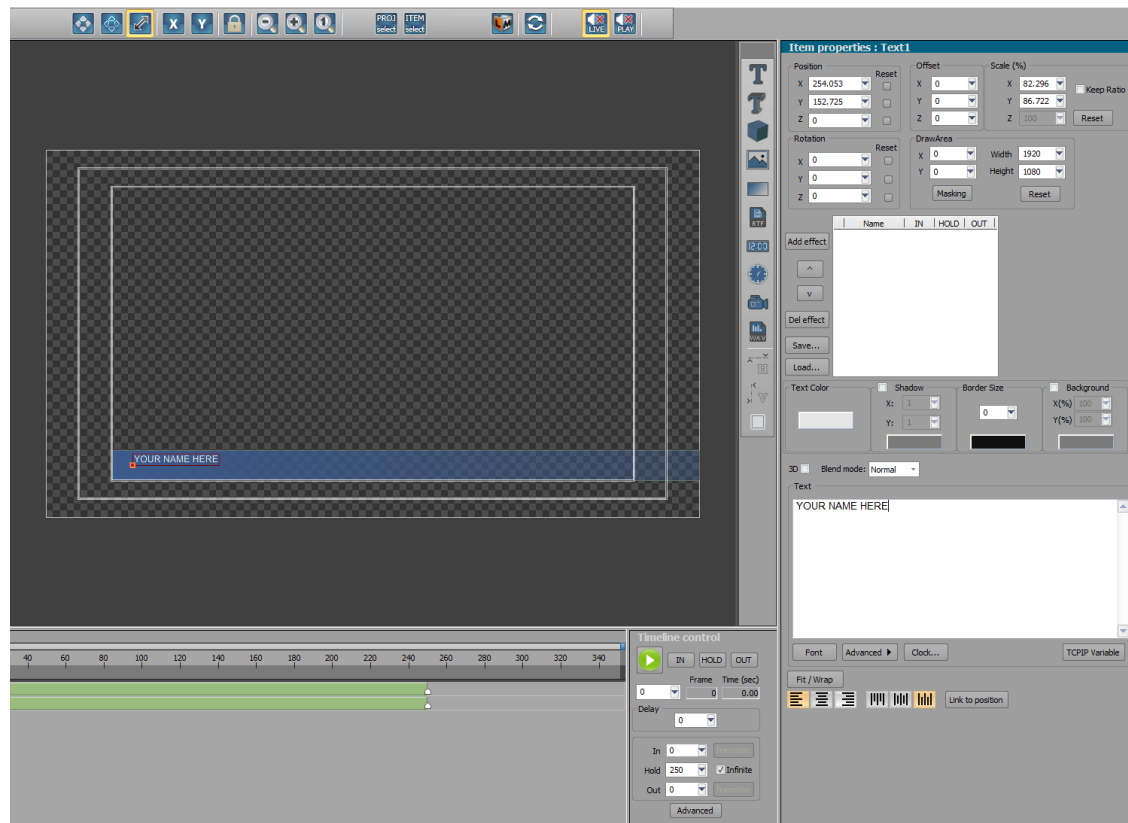
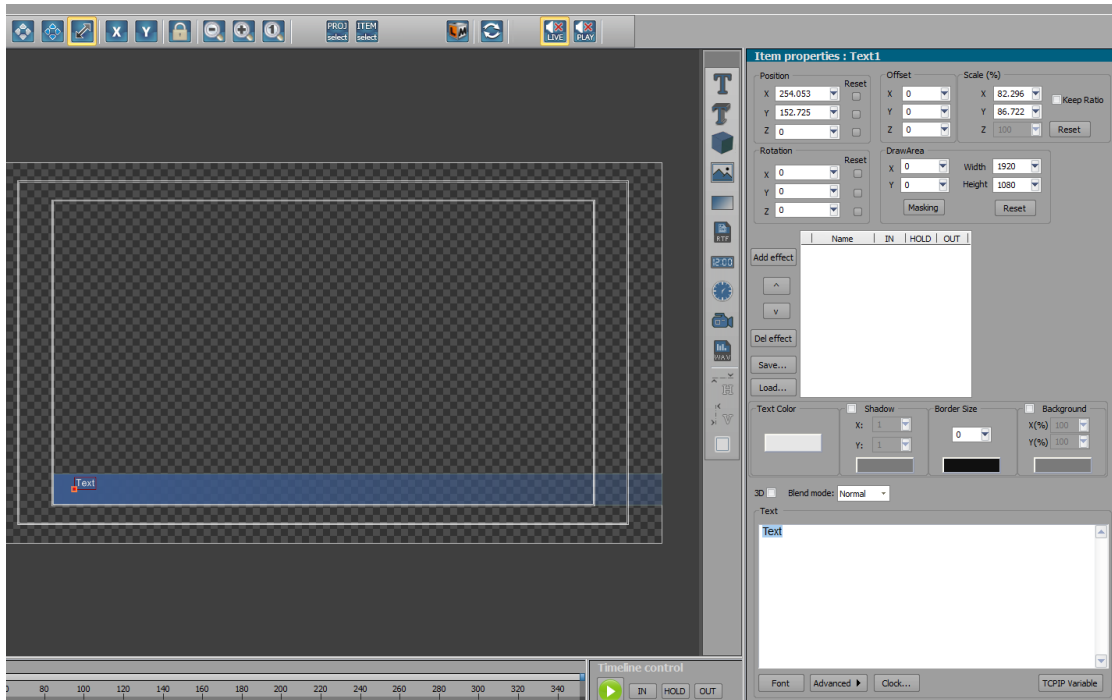
Construyendo el gráfico del tercio inferior.

Para ayudar a que el texto se destaque del video, comenzaremos creando un gradiente rectangular. Busque la herramienta "Degradado" (gradient) en la barra de herramientas en el lado derecho del espacio de trabajo. Haga clic, mantenga presionado y arrástrelo al área de vista previa en el medio del espacio de trabajo.



A continuación, seleccionaremos los colores para nuestro degradado. Seleccione el cuadro de color superior izquierdo en el lado derecho del espacio de trabajo. Aparecerá un cuadro de diálogo "Seleccionar color" (color select). Elija el color que desee para esta área del degradado. Queremos que los dos cuadrantes de degradado de la izquierda sean opacos para ayudar a que el texto se destaque del fondo. Estableceremos la opacidad para este cuadrante ajustando el valor "Alfa" (alpha) debajo de la rueda de colores. Su valor predeterminado es "150", que es semitransparente. Establezca el valor en "255" u opacidad total. Haga clic en "Aceptar"(OK). Repita el proceso para los otros cuadrantes de degradado. Una vez diseñado el degradado, agregaremos el texto para nuestro gráfico.

Haga clic en la herramienta "Texto" (text) en la barra de herramientas, manténgala presionada y arrástrela sobre el degradado en el espacio de trabajo.



Haga clic en el cuadro "Texto"(text) en el lado derecho del espacio de trabajo. Escriba el texto que le gustaría que aparezca en la pantalla. La fuente, el tamaño de la fuente, el color de la

fuente y la justificación se pueden ajustar de manera similar al software de procesamiento de texto familiar.

Observe que la herramienta "Cambiar tamaño" (resize) está seleccionada en la barra de herramientas superior. Puede hacer clic y arrastrar una de las esquinas del cuadro de texto en el espacio de trabajo para ajustar el tamaño. Para mover el texto, deberá seleccionar el ícono "Mover" (move), con las cuatro flechas grises.



Con esta herramienta, haga clic en su cuadro de texto, luego manténgalo presionado y arrástrelo a la posición deseada. Para este ejemplo, hemos colocado el degradado y el texto dentro del rectángulo interior del espacio de trabajo. Esto se llama el área "Título seguro" (title safe), y es una buena práctica que el texto en pantalla aparezca dentro de esta área.

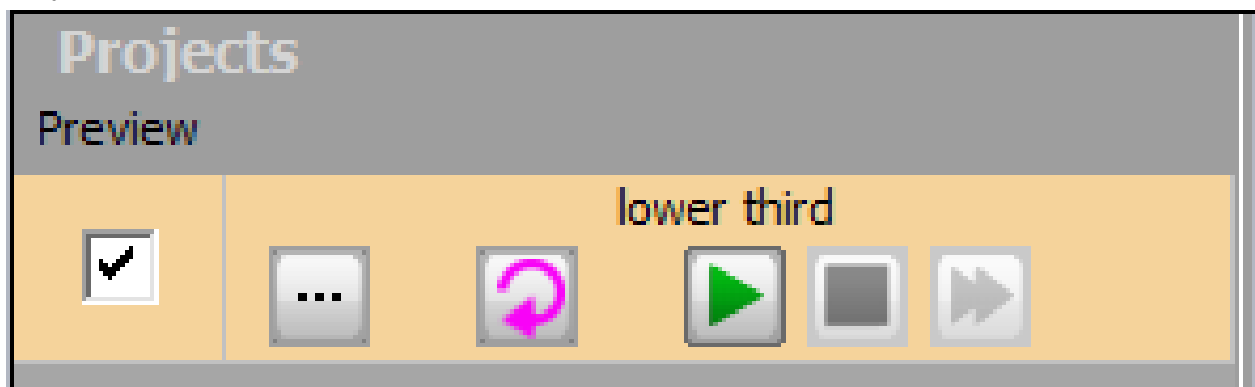
Creación de nuevos gráficos:

En el lado izquierdo de la pantalla verá un rectángulo beige con el nombre del gráfico que acaba de crear. Para comenzar a trabajar en otro gráfico, deberá hacer clic en el botón "Nuevo proyecto" (new project). Repita este proceso cada vez que esté listo para comenzar un nuevo gráfico.

Recuerde guardar su trabajo cada vez que haga un nuevo gráfico o un cambio importante en un gráfico existente.

Envío de gráficos al conmutador de video:

Una vez que haya terminado de construir todos sus gráficos para una producción, asegúrese de anotar su orden y estar preparado para seleccionar el gráfico correcto cuando lo solicite el Director. Para enviar un gráfico en particular al conmutador (switcher), haga clic en el botón rosa "Actualizar" (refresh), la flecha circular, en la parte superior izquierda del espacio de trabajo. Luego, haga clic en el botón verde "Reproducir" (play). Su gráfico ahora se enviará a la entrada "Relleno de gráficos" (graphics fill) en el conmutador. Una vez hecho esto, el Director Técnico podrá utilizar ese gráfico en la producción cuando el Director lo solicite. Cuando el Director Técnico haya terminado con el gráfico, presione el botón cuadrado "Detener" (stop). Cuando llegue el momento del siguiente gráfico en su señal, haga clic en el botón "Reproducir" (play) asociado.



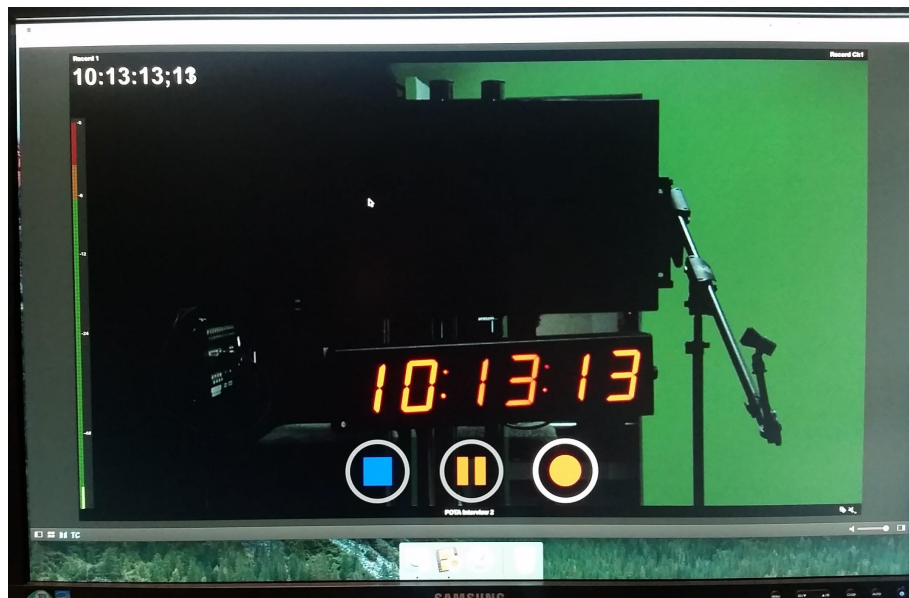
Gráficos y el conmutador:

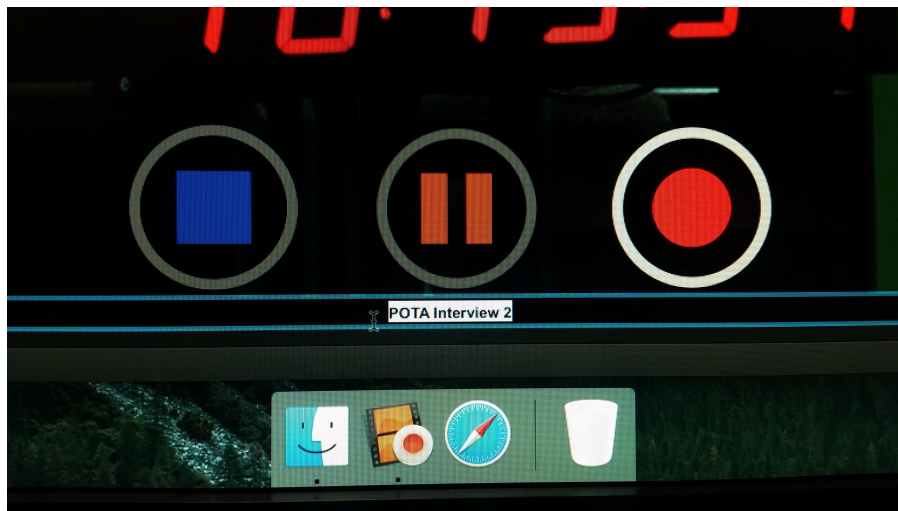
En la parte inferior derecha del conmutador están los botones "Downstream Keyers" o "DSK". Estos botones se utilizan para traer o quitar superposiciones gráficas. Hay botones para DSK 1 y DSK 2. La razón por la que hay dos Keyers (manipuladores) descendentes es para que pueda tener varios gráficos en la pantalla a la vez. DSK 1 tiene un botón 'CORTAR' (CUT) y un botón 'AUTO'. Presionar el botón 'DSK 1 CUT' traerá instantáneamente un gráfico y presionarlo por segunda vez eliminará ese mismo gráfico instantáneamente. Al presionar 'DSK 1 AUTO' aparecerá un gráfico con una transición de disolución y al presionarlo nuevamente se eliminará el mismo gráfico usando una transición de disolución. Lo mismo ocurre con los botones 'DSK 2'. Se pueden seleccionar "DSK 1 TIE" y "DSK 2 TIE" para "vincular" (tie) un gráfico a la fuente de video sobre la que aparece. Por lo tanto, cuando cambie a la siguiente fuente de video, el gráfico DSK se cortará o disolverá con su fuente asociada. Cuando regrese, el gráfico DSK cambiará con él.



Grabación:

Todos los programas de estudio se graban directamente en un disco duro. Este disco duro es accesible a través de la computadora a la izquierda de la mesa. Para acceder al disco duro, necesitará el iPad de producción. Enciéndelo y seleccione "DVI". Luego presione el botón "Grabación" (recording) debajo de la pestaña "Mostrar 1 fuente de video (izquierda)" [Display 1 Video Source (Left)]. La pantalla de la izquierda debería mostrar ahora los controles de la grabadora, como se muestra en la imagen de abajo.





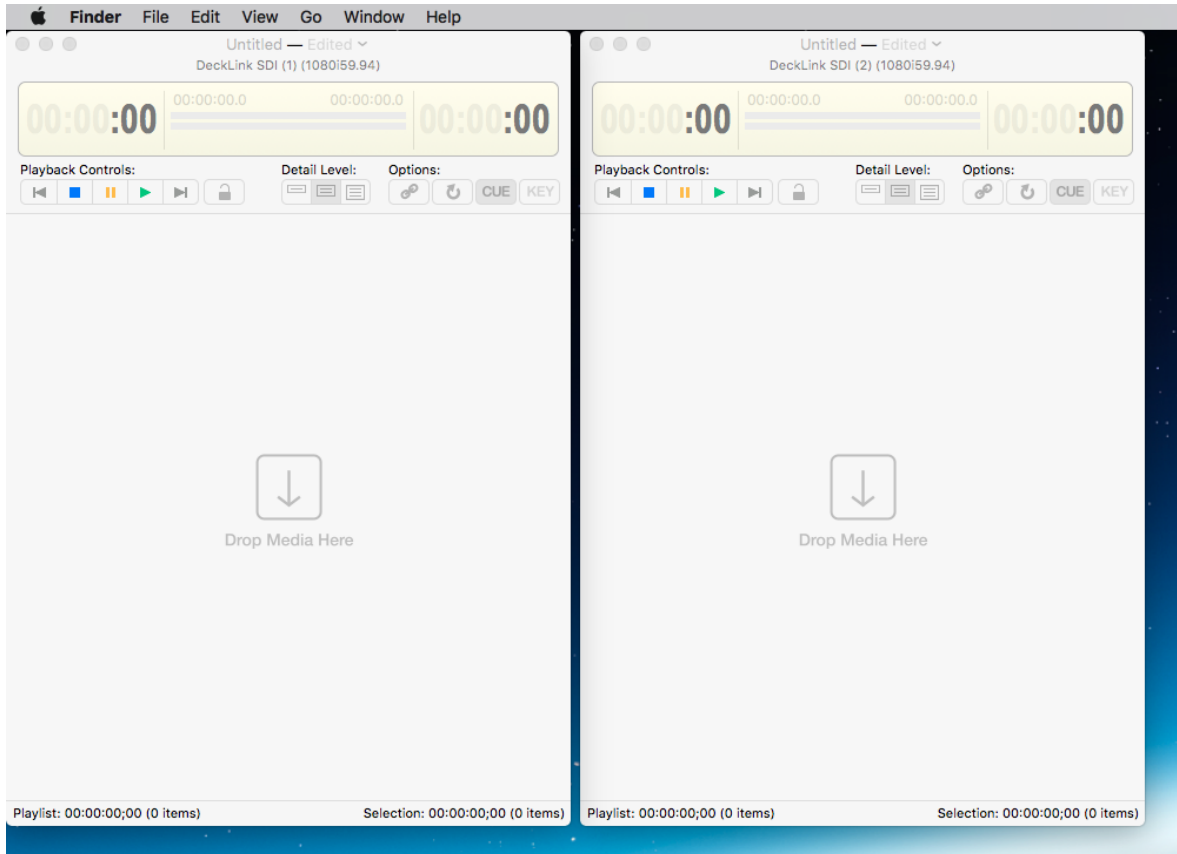
Para mantenerse organizado, debe nombrar su grabación. Con el ratón de la izquierda, seleccione el cuadro de texto en la parte inferior de la pantalla. Utilice el teclado izquierdo para escribir el nuevo nombre. Para comenzar a grabar, seleccione el botón de grabación (el círculo rojo). Cada vez que detenga la grabación (el cuadrado azul), creará un archivo de video en el disco duro. Para acceder a estos archivos para el trabajo de postproducción en el Centro de Televisión, deberá estar calificado para utilizar el equipo de edición. Consulte a un miembro del personal para obtener información sobre cómo inscribirse en clases de edición.

Uso de los dispositivos de reproducción:

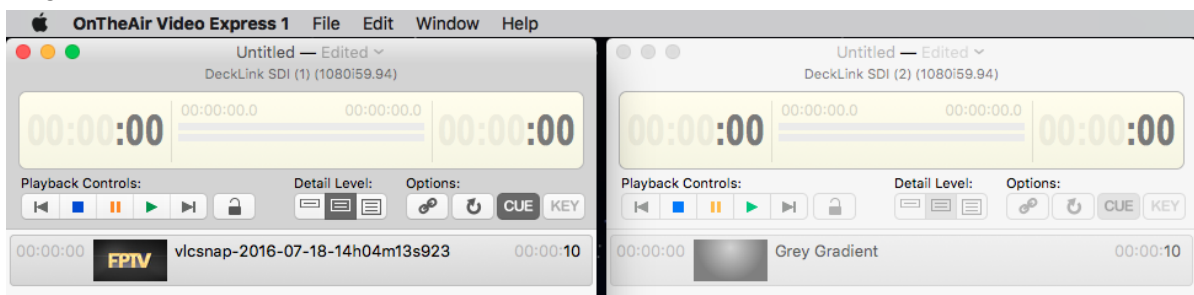
Para usar los dispositivos de reproducción, deberá cambiar uno de los monitores de pantalla a "Reproducción" (Playback) con el control de estudio del iPad. Seleccione "DVI Matrix" como antes. Luego, presione el botón "Reproducción" (Playback) del monitor que le gustaría usar. Finalmente, vuelva a conectar el iPad a su cargador.



El Estudio de FPTV está equipado con dos dispositivos de reproducción DeckLink con control de software, como se ve a continuación. Los archivos de video, sonido y gráficos se pueden cargar en las listas de reproducción arrastrando los archivos desde sus respectivas carpetas directamente a los íconos “Colocar medios aquí” (Drop Media Here).



Las computadoras que controlan los dispositivos de reproducción están bloqueadas en la sala de servidores y el público no puede acceder físicamente. Deberá tener sus archivos en un servicio basado en la nube como Google Drive, o que un miembro del personal lo ayude a cargar archivos en la red local.



Una vez que haya cargado los archivos en la lista de reproducción, como se ve arriba, haga clic en el botón de flecha verde "Reproducir" (Play) para el gráfico que le gustaría ver en la pantalla. El dispositivo enviará el gráfico a la entrada respectiva del conmutador, ya sea “Reproducción 1” o “Reproducción 2” (Playback 1 and Playback 2).

CONSEJOS DE LOS PROS:

1. El diseño simple casi siempre es superior al diseño complejo.
2. Mantenga todo el texto dentro del área "Título seguro" (title safe) para asegurarse de que no se cortará en la transmisión.
3. No acumule mensajes de texto en la pantalla. Considere dividir grandes bloques de texto en varios gráficos.
4. Sea consciente con su(s) selección(es) de color. La mayoría de los tercios inferiores profesionales son solo una combinación de blanco o negro y otro color sólido. Cuando selecciona los colores para su tercio inferior, generalmente es mejor ceñirse a colores sutiles que no distraigan del video en el que está trabajando. Busque colores dominantes en las secuencias de video como guía para su elección de color.
5. Las sombras y los fondos de colores pueden ayudar a que el texto se destaque del video subyacente.
6. Las fuentes sans-serif modernas son más legibles que sus contrapartes "script". Manténgase alejado de las fuentes delgadas, cursivas o demasiado ornamentadas.
7. Querrá echar un vistazo a su kerning (espaciado entre caracteres) y solucionar cualquier problema de seguimiento. Independientemente de la fuente, es probable que tenga que ajustar los problemas de kerning a mano.

